

PIAZZA



[WWW.SPINTABIKES.COM](http://WWW.SPINTABIKES.COM)

# GUÍA DEL USUARIO

**SPINTA**<sup>®</sup>  
BIKE

*Enjoy your bicycle safely*



# GUÍA DEL USUARIO

Felicidades por la adquisición de su nueva bicicleta. En este manual encontrará toda la información necesaria para disfrutar con seguridad de su bicicleta. Si tiene dudas/preguntas, no dude en ponerse en contacto con nosotros a través del punto de venta más cercano a usted.

## 1. VERIFICACIONES INICIALES

- 1. TORNILLOS Y TUERCAS:** Asegúrese de que nada está suelto.
- 2. NEUMÁTICOS Y RUEDAS:** Compruebe que la presión de los neumáticos es la indicada (encontrará la indicación de la presión correcta en el flanco del neumático) y que están en buen estado.
- 3. SILLÍN:** Asegúrese de que el sillín esté a la altura y posición correcta y respete la marca de inserción mínima. También asegúrese de que todos los accesorios estén bien ajustados.
- 4. MANILLAR:** Asegúrese de que la altura y el ángulo del manillar se ajusten a su posición de conducción (cuando corresponda) y respete la marca de inserción mínima.
- 5. FRENSOS:** Compruebe el funcionamiento de los frenos, si no hay irregularidades en sus movimientos y si los zapatas/pastillas están bien posicionados y sin desgaste. Compruebe también si los cables están lubricados, bien apretados y sin daños. Las manetas de los frenos deben estar firmemente fijadas al manillar.
- 6. CAMBIOS:** Asegúrese de que los cambios cambien limpiamente y de que pueda utilizar los mandos cómodamente en su posición de conducción (cuando corresponda).
- 6. ACCESORIOS:** Todos los accesorios deben estar correctamente montados y apretados.

## E-BIKES

- 7. CARGADOR:** Utilice únicamente el cargador original para cargar la batería. Si la batería no se utiliza durante mucho tiempo, guárdela en un lugar fresco y seco y cárguela al menos una vez cada dos meses.
- 8. BATERÍA:** Por su propia seguridad, nunca coloque la batería cerca de una fuente de calor ni intente incinerarla. No la coloque cerca de materiales explosivos o inflamables durante su carga.
- 9. COMPONENTES ELÉCTRICOS:** Nunca desmonte la batería, el motor, el controlador u otros componentes. Si necesita reemplazar un componente, póngase en contacto con el punto de venta donde compró su bicicleta eléctrica y, si es posible, con nuestro servicio técnico. Nunca adultere el sello de garantía de los componentes, de lo contrario resultará en la anulación de la garantía.

## 2. SEGURIDAD VIAL

### 2.1 USO CON LLUVIA

En caso de lluvia, el rendimiento de los frenos (como en otros vehículos) se reduce drásticamente, así como el poder de tracción de los neumáticos. Para reducir la velocidad y parar de forma segura, conduce más despacio y usa los frenos con más antelación.



La lluvia afecta la tracción, el frenado y la visibilidad. El riesgo de accidente aumenta drásticamente en estas condiciones. Tenga especial cuidado al conducir su bicicleta bajo una lluvia extrema. En caso de una e-bike, tenga en cuenta que el daño que ocurre en el sistema eléctrico debido al contacto con agua es considerado daño por mal uso y por lo tanto no es asegurado por la garantía.

### 2.2 USO NOCTURNO

Conducir una bicicleta por la noche es más peligroso que hacerlo durante el día. Existe menor visibilidad de un ciclista por otros conductores y peatones. Por lo tanto, los menores no deben conducir en condiciones de poca luz (amanecer, atardecer y noche) y los adultos deben hacerlo solo si es necesario.

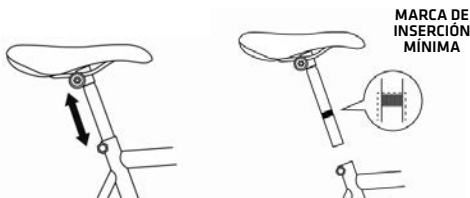


Asegúrese de que las luces delanteras y traseras funcionen correctamente. Los reflectores y retrorreflectantes son capaces de reflejar la luz de la calle y de los coches para que sea reconocido como un ciclista en movimiento, pero no sustituyen a las luces.

## 3. PREPARACIÓN INICIAL

### 3.1. AJUSTAR LA ALTURA DEL SILLÍN

La altura del sillín se puede ajustar fácilmente, simplemente afloje el mecanismo de sujeción y ajuste como desee. Para ello necesitará una llave, o en caso de un cierre rápido, basta abrir manualmente y ajustar. **Verifique siempre al final si está bien apretado.**



Es importante asegurarse de que la tija del sillín pase más allá de la marca de inserción mínima.

### 3.2. AJUSTAR LA POTENCIA

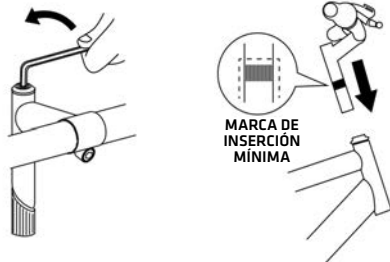
Para ajustar el ángulo del manillar afloje ligeramente los tornillos de fijación de la potencia, ajuste el manillar al ángulo deseado, asegúrese de que esté centrado y vuelva a apretar un tornillo a la vez.



#### 3.2.1 TIJA DEL MANILLAR

1. Para ajustar este tipo de potencia simplemente afloje el tornillo del centro hasta que logre moverlo.

2. Puede ajustar a izquierda y derecha y la altura. Es importante verificar la marca de inserción mínima, ésta no debe ser visible una vez instalada.



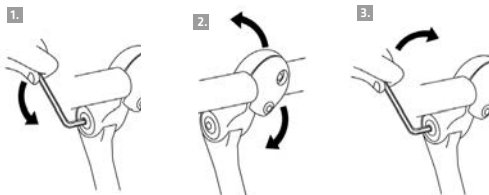
#### 3.2.2 POTENCIA AJUSTABLE

Algunas bicicletas urbanas/trekking están equipadas con potencias ajustables, donde es posible ajustar el ángulo del manillar. Para ello, simplemente afloje, colóquelo en el ángulo deseado y vuelva a apretar el tornillo.

1. Con una chaven Allen, afloje ligeramente el tornillo girando en la dirección opuesta a las agujas del reloj.

2. Por lo tanto, el avance debe moverse hacia arriba y hacia abajo. Ajuste el ángulo que desee.

3. Vuelva a apretar el tornillo en el sentido de las agujas del reloj.

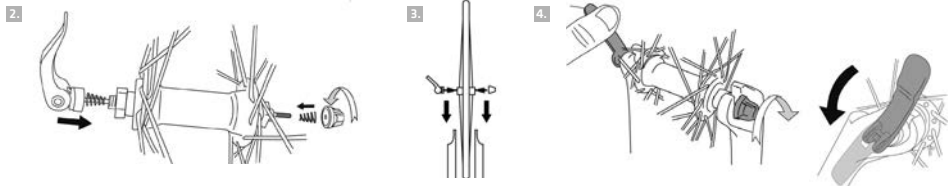


Asegúrese de que la tija del manillar esté insertada más allá de la marca de inserción mínima. De lo contrario, correrá el riesgo de dañar los componentes o perder el control de la bicicleta y caerse, pudiendo causar graves lesiones.

### 3.3. AJUSTE/INSTALACIÓN DE LA RUEDA

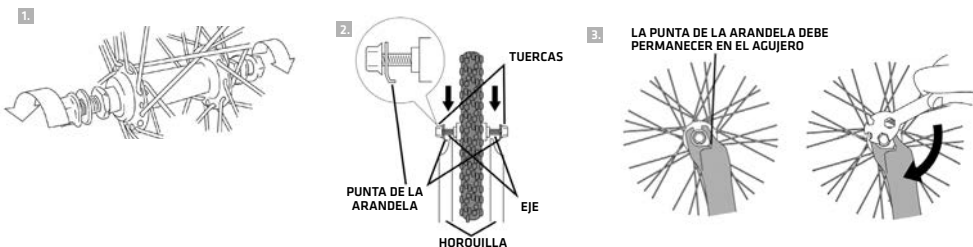
#### 3.3.1 SISTEMA DE BLOQUEO RÁPIDO

1. Retire la tuerca de ajuste de tensión y el resorte girando en la dirección opuesta de las agujas del reloj.
2. Inserte el agarre en el eje de la rueda, coloque el resorte (siempre con la punta más estrecha hacia la rueda) y la tuerca de ajuste de tensión, simplemente gire unas pocas veces.
3. Inserte el eje de la rueda en los soportes, asegurándose de que los muelles queden fuera y la maneta del bloqueo del lado opuesto al de la cadena.
4. Una vez colocada en su sitio, sujete la manija del bloqueo rápido en la posición de apertura y gire la tuerca de ajuste de tensión en la dirección de las agujas del reloj hasta que quede bien apretada, finalmente cierre la manija hasta que quede paralela a la horquilla.



#### 3.3.2 SISTEMA DE TUERCA

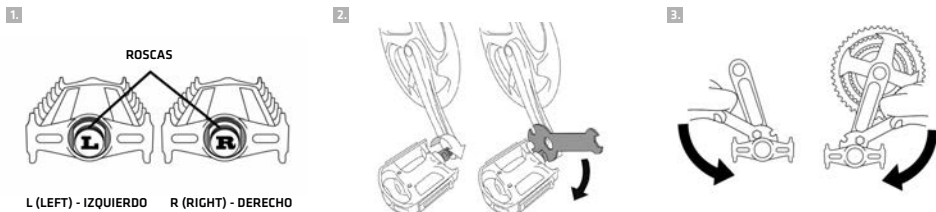
1. Desenrosque la tuerca de la rueda exponiendo la mayor cantidad de rosca posible.
2. Inserte la rueda en los soportes asegurándose de que las arandelas de bloqueo estén fuera de la horquilla.
3. Coloque la punta de la arandela dentro del agujero y asegúrese de que el espacio entre la rueda y la horquilla sea igual en ambos lados, apriete nuevamente la tuerca en el sentido de las agujas del reloj utilizando una llave.



### 3.4. PEDALES

Los pedales están marcados con el lado al que corresponden, derecho o izquierdo. Es importante colocar los pedales en el lado correcto, de lo contrario puede causar daños irreparables y no será asegurado por la garantía.

1. Las pegatinas indican a qué lado corresponde el pedal. Si no tienen una etiqueta adhesiva, encontrarán una grabación al final de la rosca con esta indicación. L - Left (izquierda) / R - Right (derecha).
2. El pedal derecho se ajustará en el lado derecho y el izquierdo en el lado izquierdo de la bicicleta.
3. El ajuste de los pedales siempre se hace hacia el lado contrario. El pedal izquierdo se aprieta en el sentido opuesto a las agujas del reloj y el derecho en el sentido de las agujas del reloj. Apriete los pedales con la llave que viene incluida.

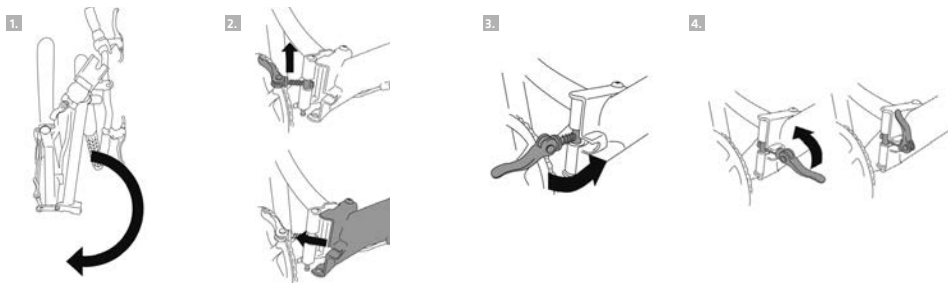


L (LEFT) - IZQUIERDO R (RIGHT) - DERECHO

## 3.5. BICICLETAS PLEGABLES

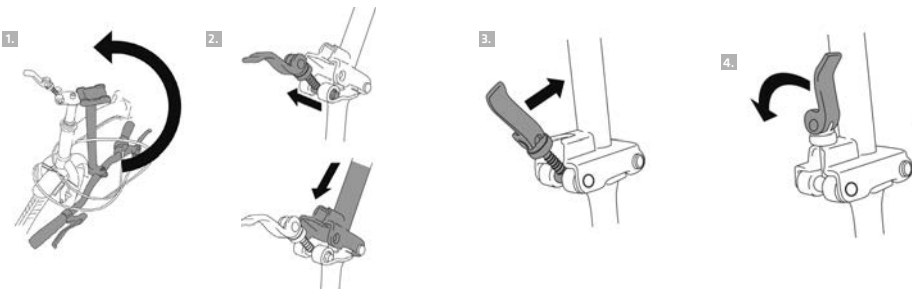
### 3.5.1. CUADRO PLEGABLE

1. Gire la parte delantera del cuadro en la dirección opuesta.
2. Para unir las dos partes, tire de la palanca hacia arriba (como se muestra en la imagen) y junte las partes.
3. Gire la palanca en la dirección opuesta a las agujas del reloj.
4. Cierre el bloqueo rápido (como aparece en la imagen) asegurándose de que esté en posición vertical.



### 3.5.2. MANILLAR

1. Gire el manillar hacia arriba.
2. Para unir el mecanismo tire la manija hacia la izquierda (ver imagen).
3. Gire la manija en sentido contrario a las agujas del reloj.
4. Cierre el bloqueo rápido, como aparece en la imagen, asegurándose de que está apuntando hacia abajo a la parte trasera de la bicicleta.

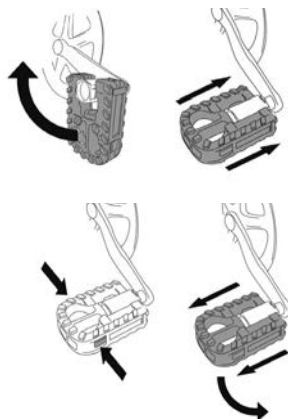


### 3.5.3. DESMONTAR LOS PEDALES

1. Su bicicleta plegable puede venir con dos pedales plegables. Para colocarlos, simplemente colóquelos en una posición de 90° respecto al Crank.
2. Manténgalos en esta posición y empújuelos contra el Crank hasta que oiga un clic.

### 3.5.4. PLEGAR LOS PEDALES

1. Presione los botones en los laterales de los pedales y tire de ellos en la dirección opuesta a la biela, para que pueda bajarlos fácilmente (ver imagen).



## 4. E-BIKE

El uso de una bicicleta eléctrica es similar al de una convencional, sin embargo hay algunas diferencias a tener en cuenta. Una bicicleta eléctrica es más pesada y tarda más tiempo en detenerse.

1. Familiarícese con los frenos de su bicicleta. Pruébelos a baja velocidad, poniendo su peso hacia atrás y apretando suavemente los frenos, una frenada brusca puede lanzarlo sobre el manillar.
2. Al frenar repentinamente puede conducir a la pérdida de control o a una caída.
3. Si su bicicleta tiene suspensión, familiarícese con el funcionamiento de la bicicleta al frenar o cambiar de peso.
4. Compruebe el manejo y la respuesta de la bicicleta en general, así como el confort.
5. Controle la velocidad de la bicicleta utilizando los frenos.



Asegúrese de que la batería esté fijada al cuadro. De lo contrario existe el riesgo de caer y el daño no será asegurado por la garantía.

### 4.1. CARGAR LA BATERÍA

Antes de usar su bicicleta por primera vez, deberá cargar la batería de **4 a 6 horas**, usando el cargador incluido.

1. **Conecte el cargador a la toma de corriente.** Notará que la luz del cargador se volverá verde, lo que significa que funciona correctamente.
2. **Conecte el cargador a la batería.** La luz del cargador se volverá roja indicando que la batería se está cargando. Puede cargar la batería en el bastidor de la bicicleta o retirarla.
3. Cuando la batería esté **completamente cargada**, la luz del cargador volverá a estar verde.
4. Para desconectar el cargador, se recomienda desconectarlo **primero de la batería y solo después de la toma de corriente.**
5. Con la batería completamente cargada, el tiempo de autonomía será de 6 a 8 horas y dependerá siempre del modo de conducción.
6. **El consumo de electricidad varía entre 288 to 504 Wh** dependiendo del modelo de la batería.
7. **No tape el cargador o la batería durante su carga.**



Utilice solo el cargador original para cargar la batería, de lo contrario la batería y los accesorios restantes no estarán asegurados por la garantía en caso de avería.

### 4.2. ENCENDER LA BICICLETA

Debe empezar por conectar la batería primero. El botón se encuentra en la parte superior o, en algunos casos, en el lateral, dependiendo del modelo de la batería.

Para encender su bicicleta pulse el botón ON en la pantalla, instalado en el manillar, hasta que se encienda la luz.

#### 4.2.1. ACTIVAR EL SISTEMA DE ENERGÍA

Con el sistema de alimentación completamente encendido y el usuario listo en su posición de conducción, tan pronto como comience a pedalear sentirá un impulso provocado por la activación del motor y el sistema eléctrico de ayuda al pedaleo. Por razones de seguridad, el sistema está diseñado para que haya un pequeño retraso entre comenzar a pedalear y la activación de la asistencia por el motor.

Hay **5 niveles de asistencia**. Para seleccionar los diferentes niveles solo tiene que utilizar los botones + o - en su pantalla (en algunos modelos será a través de flechas). Cuanto más alto sea el nivel de asistencia (nivel 5) más energía se transmitirá al motor, y cuanto más bajo, menor será la energía. Es importante tener en cuenta que al conducir con el nivel más alto, el tiempo de autonomía de la batería será inferior al de una conducción en un nivel más bajo, por lo que recomendamos ajustar los niveles según sea necesario durante la conducción.

No olvides que también puedes usar los cambios equipados en tu bicicleta (si es el caso) para alcanzar mejor velocidad y pedalear.

Su bicicleta eléctrica tiene también una función de auto-arranque, cuando ésta se activa el motor será activado a 6km/h. Esta función está diseñada para ayudar de 2 maneras. La primera, para ayudarle en caso de caminar con la bicicleta al lado y necesitar ayuda para empujarla. La segunda es para asistirlo en el inicio de la pedalada, en planos de inclinación o a la salida de un semáforo. El "auto-arranque" se activa pulsando del botón - o la flecha indicativa del nivel inferior, dependiendo de la pantalla. Por razones de seguridad, el sistema se diseñó con un pequeño retraso entre la activación de esta función y la potencia auxiliar del motor.

# 5. MANTENIMIENTO

## 5.1. CUIDADOS GENERALES

5.1.1. Limpie todas las áreas de su bicicleta con un paño o papel humedecido en jabón y agua, no use productos abrasivos. Un compresor de aire también puede ser de gran ayuda.

5.1.2. Compruebe siempre el estado de los neumáticos, asegurándose de que no haya cortes, grietas u objetos perforados, como piedras, vidrio o pinchos.

5.1.3 Las zapatas o pastillas de freno deben estar cerca del disco o del aro sin tocar. Cuando se activan ligeramente en las manetas, deben actuar instantáneamente. Para evitar ruidos al frenar, verifique su ajuste.

5.1.4. Los cables no deben ser demasiado rígidos, ya que debido a los cambios de temperatura y las condiciones de uso, si son demasiado forzados, pueden debilitarse hasta que se vayan.

5.1.5. Asegúrese de que la cadena fluye sin contacto con otros elementos externos al mecanismo.

5.1.6. Debido a las vibraciones que se producen durante el uso, se recomienda comprobar el apriete de todos los elementos de fijación, principalmente en las ruedas, el sillín y el manillar.

5.1.7. Lubrique los rodamientos de los ejes de las ruedas y el eje pedalier con frecuencia.

## 5.2. CUIDADOS E-BIKE

5.2.1. **BATERÍA:** Para prolongar la duración de la batería, no guarde la bicicleta en lugares donde la temperatura pueda bajar de los 0°C o sobrepasar los 50°C. Para optimizar la vida de la batería intente seguir las indicaciones respectivas:

- No la deje descargar completamente para volver a cargar. Cuanto más a menudo cargue la batería, mejor funcionará.
- Guárdela con 50% de carga si no la va a usar durante una temporada.
- Guárdela en un lugar fresco y seco y cárgalo al menos una vez cada dos meses.
- Trate de no guardarla con la batería completamente descargada o cargada durante mucho tiempo.

5.2.2. **MOTOR:** Para optimizar su rendimiento, intente seguir las siguientes indicaciones:

- Cuando se utilice contra viento o una inclinación, intente ayudar al motor pedaleando con más fuerza para evitar el calentamiento del motor y la batería.
- En condiciones de lluvia, la bicicleta no debe utilizarse en terrenos en los que el agua pueda llegar al motor o al controlador.

5.2.3 **CONTROLADOR:** Cuidado del controlador:

- No sumergirlo en agua, si ocurre, apague inmediatamente el sistema general y padelee sin asistencia hasta que esté completamente seco.
- No golpear o abrir.



Cualquier intento de modificación del controlador, dejará de ser asegurado por la garantía

| Verificación de los componentes   | Intervalo de tiempo (lectura del cuentakilómetros en el caso de una e-bike)  |                             |                              |                              |                              |
|---|--|-----------------------------|------------------------------|------------------------------|------------------------------|
|   | Antes cada paseo   | 6 meses<br>1000 km (e-bike) | 12 meses<br>2000 km (e-bike) | 18 meses<br>3000 km (e-bike) | 24 meses<br>4000 km (e-bike) |
| <b>Sillín y el Manillar</b><br>- Comprobar que el sillín y el manillar están correctamente alineados  | X  | X                           | X                            | X                            | X                            |
| <b>Cadena</b><br>- Estado de la cadena, tensión y alineación<br>- Ajustar y lubricar la cadena  | Cada 200km y después de montar en zonas húmedas y /o sucias o después de lavar la bicicleta. Reemplácelo si es necesario |                             |                              |                              |                              |
| <b>Apretando los pedales</b><br>- Comprobar que los pedales están apretados ( 30-40Nm)  |  | X                           | X                            | X                            | X                            |
| <b>Movimientos de pedaleo y Pedalera</b><br>- Compruebe la existencia de holguras en los movimientos de pedaleo o pedalera o ruidos extraños al pedaleo |  | X                           | X                            | X                            | X                            |
| <b>Frenos</b><br>- Compruebe que las ruedas delanteras y traseras funcionan perfectamente<br>- Sustituir las pastillas en caso necesario                |  | X                           | X                            | X                            | X                            |
| <b>Neumáticos</b><br>- Comprobar que los neumáticos están inflados a la presión recomendada   | X  | X                           | X                            | X                            | X                            |
| <b>Cambios</b><br>- Comprobar que la palanca de cambios se mueve suavemente dentro de la gama   |  | X                           | X                            | X                            | X                            |
| <b>Líquido de frenos</b><br>- Sustituir el líquido de frenos  | X  | X                           | X                            | X                            | X                            |
| <b>Mecanismo de bloqueo rápido</b><br>- Comprobar que los bloqueos rápidos están bien apretados   | X  | X                           | X                            | X                            | X                            |
| <b>Batería</b><br>- Comprobar que la batería está completamente cargada y que el sistema funciona perfectamente según el manual                         | X  | X                           | X                            | X                            | X                            |



## 6. GARANTÍA

Todas las nuestras bicicletas tienen una **garantía de 2 años**, excepto consumibles y siempre que se hayan seguido las indicaciones descritas en este manual, así como el debido mantenimiento.

El plazo de 2 años contará a partir de la fecha de compra, fecha que aparece en la factura de compra.

**Las baterías**, en el caso de las bicicletas eléctricas, también están protegidas por **2 años de garantía**, a pesar de ser consideradas consumibles. Sin embargo, si a partir de los primeros 6 meses aparece algún defecto en su funcionamiento, el cliente deberá demostrar que se debe a un defecto de fabricación.

### 6.1. COBERTURA DE LA GARANTÍA

Garantizamos la protección total contra defectos de fabricación o montaje, cubriendo:

- La reparación o sustitución de componentes defectuosos por otros en buen estado (no necesariamente nuevos en caso de sustitución).
- El trabajo necesario de instalación o reparación de componentes por su equipo técnico o por medio de terceros.
- El coste de envío (en su caso, en el envío de componentes a usuarios o puntos de venta, con el fin de garantizar una mayor eficacia de la garantía) siempre y solo en caso de validación de la garantía.

Defectos iniciales de montaje/ajuste deben ser reclamados en el plazo de 30 días después de la recepción de la bicicleta, pasando ese plazo el cliente es responsable por el ajuste de los mismos. Defectos de montaje/ajustes iniciales incluyen:

- Ajustes en los cambios
- Ajustes de frenos y pastillas
- Cables
- Tensión de los radios

La **garantía de 2 años no cubre** el uso/desgaste normal de componentes perecederos/consumibles.

En esta tipología de componentes se encuentran (lista meramente ilustrativa):

- |                   |                             |                          |             |                              |
|-------------------|-----------------------------|--------------------------|-------------|------------------------------|
| - Neumáticos      | - Arandelas de goma         | - Luces                  | - Tornillos | - Partes de caucho           |
| - Cadenas         | - Cámara de aire            | - Pastillas / zapatas    | - Roscas    | - Rodamientos                |
| - Funda de Sillín | - Cables y manguitos        | - Arandelas de retención | - Pedales   | - Radios y cabezas de radios |
| - Puños y cintas  | - Rotores de freno de disco | - Piñones                |             |                              |
| - Núcleos         | - Juntas de amortiguadores  |                          |             |                              |

### 6.2. APLICACIÓN DE LA GARANTÍA

La solicitud de garantía no es transferible y solo puede ser solicitada por el comprador inicial. Para hacer el proceso más eficaz siempre debe incluir la factura de compra. En todos los casos, la aplicación efectiva de la garantía debe estar siempre sujeta a una evaluación por parte del servicio técnico, que puede excluir la garantía si considera que no cumple los requisitos de la garantía, en este caso será necesaria por parte del cliente una justificación de la avería para su cobertura.

### 6.3. EXCLUSIONES DE LA GARANTÍA

La garantía queda excluida en caso de que la avería/defecto se deba a un uso inadecuado/negligente por parte del usuario. Impropio/negligente significa:

- Cualquier uso que no corresponda a la naturaleza del producto y a las recomendadas en este manual de usuario.
- El no seguimiento de las indicaciones de mantenimiento descritas en este manual y el uso de otras que puedan comprometer la calidad del producto.
- Efectuar modificaciones fuera de los talleres autorizados y con componentes no originales o no aprobados.

**6.3.1** Queda excluida la garantía en caso de daños, averías o problemas de rendimiento causados por contaminantes industriales o agentes externos (por ejemplo, lluvia ácida), excrementos de aves, savia de árboles, piedras, inundaciones, huracanes así como en casos de oxidación de los componentes ferrosos.

**6.3.2** Los defectos resultantes del montaje/ajuste inicial deben ser reclamados en el plazo de 30 días después de la recepción de la bicicleta. Transcurrido este plazo, se entiende que el usuario es responsable del ajuste y, por lo tanto, se excluye la aplicación de la garantía.

**6.3.3** La solicitud de garantía no implica, en ningún caso, el suministro de un vehículo o de recambio durante el tiempo necesario para resolver la avería.

**6.3.4** La garantía solo garantiza la reparación o sustitución de componentes defectuosos y no cubre, en ningún caso, los daños personales/materiales que puedan derivarse, directa o indirectamente, de la avería.

**6.3.5** La garantía excluye todos los componentes perecederos/consumibles.

**6.3.6** En caso de accidente, se anulará la garantía.

**6.3.7** Nos reservamos el derecho de excluir la cobertura de garantía en caso de que la bicicleta no se haga acompañar de la etiqueta con el número de serie.





PIAZZA

**SPINTA**<sup>®</sup>  
**BIKE**

[WWW.SPINTABIKES.COM](http://WWW.SPINTABIKES.COM)